



Silzer Klettersteig Crazy Eddy

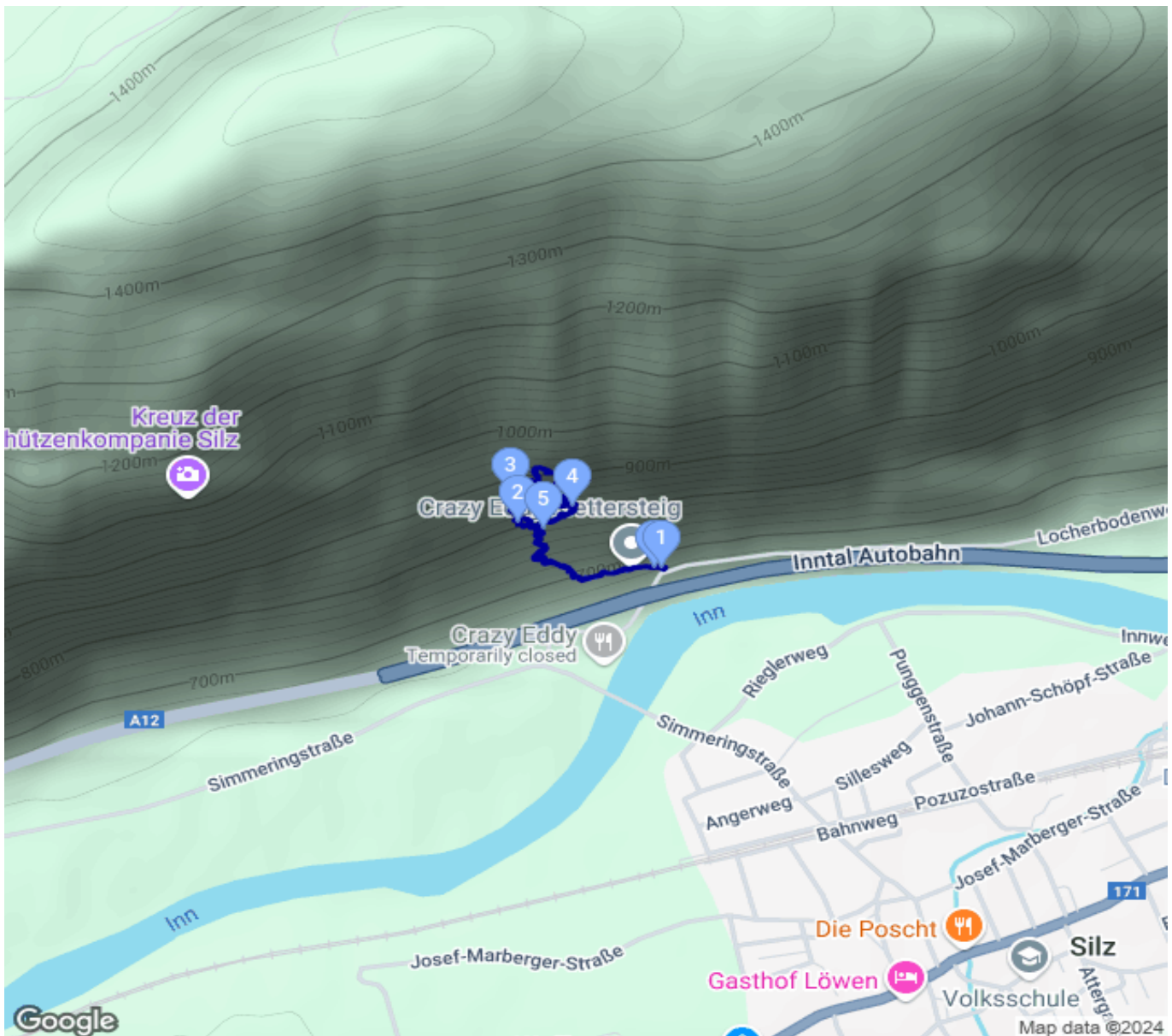
Kategorie: **Klettersteig**
Schwierigkeit: **D**
Länge: **2.69 km**
gegangen So. 01.12.2024

Gehzeit: **02:55 Stunden**
Aufstieg: **475 Hm**
Abstieg: **474 Hm**

POIs in der Route:

1. Locherbodenweg
2. Crazy-Eddy klettersteig
3. Crazy-Eddy klettersteig
4. Crazy-Eddy klettersteig
5. Klettersteig Crazy Eddy 820 m
6. Locherbodenweg

Höhenprofil





Silzer Klettersteig Crazy Eddy

Beschreibung

Markierter Pfad ab der Straße folgend bis kurz unter die Felsen. Einige Kraxelstellen. Links haltend zum knackigen Einstieg. Hier steile glatte Wand Schwierigkeit D, die ordentlich Armkraft erfordert. Kann aber rechts leicht (A) umgangen werden. Hier wieder 2 Varianten. Links bis C/D aber deutlich leichter als Einstiegswand. Rechts bis C. Ich bin zuerst die kraftraubende linke Seite gegangen. Oben nach dem Ausstieg rechts haltend auf Pfad absteigen bis man bereits das Eisennetz im Fels sieht. Dieses Rockweb ist mit C/D angegeben, kam mir aber recht leicht vor. Die anschließende Verschneidung für große Leute mit guter Spreiztechnik gut zu überwinden. Danach leicht weiter hinauf bis zur Seilbrücke. Auf dieser seitlich gehend am langen Arm bis auf die andere Seite. Für kleine Leute vermutlich deutlich schwerer. Hier am besten eine Rastschlinge verwenden! Abstieg teils mit Seil versichert auf gutem Pfad vorbei am Ausstieg des ersten Teils, vorbei am Rockweb und weiter zum Aufstiegsweg. Ich bin dann noch mal zum unteren leichten Einstieg gegangen und die rechte Variante gegangen. Danach wieder Abstieg vorbei am Rockweb und endgültiger Abstieg zum Parkplatz.

Persönliche Anmerkungen

Perfekter kurzer Klettersteig für kurze sonnige Wintertage. Wenige kostenlose Parkplätze direkt am Einstieg zum Pfad. Restaurant Crazy Eddy geschlossen, dort weitere Parkplätze.